

**SITE INSCRIT**

Arrêté du 25 octobre 1974.

**CRITÈRE :** Pittoresque**TYPOLOGIE :**

Grand ensemble paysager

**MOTIVATION****DE PROTECTION**

Le Vexin français est une région naturelle, historique et pittoresque à proximité de Paris. Protégé par son relatif éloignement des grands axes de circulation, ce « pays » a bénéficié de l'inscription au titre des Sites dans les départements du Val-d'Oise et des Yvelines en 1972 puis dans l'Oise en 1974.

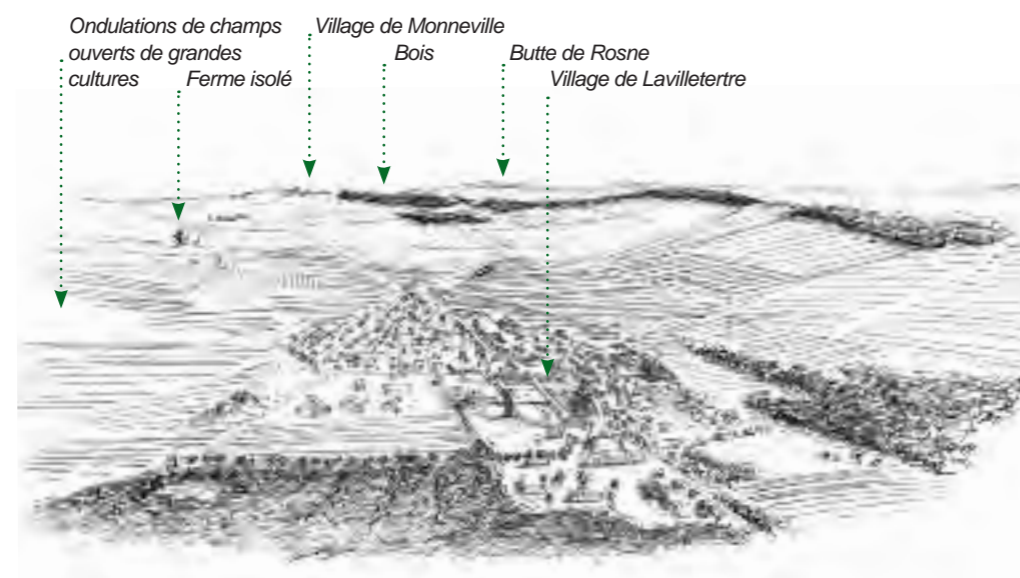
**DÉLIMITATION-SUPERFICIE**

Le sud de la D923 pour Fay-les-Etangs et Fleury, les limites communales et départementales pour le reste du périmètre, soit 24 989,10 hectares.

**PROPRIÉTÉ PUBLIQUE**  
et **PRIVÉE****AUTRES PROTECTIONS :**

. Nombreux Monuments Historiques classés et inscrits.

. *Buttes de Rosne*, site classé (23 janvier 1996). Ce site recouvre une partie du site inscrit du *Vexin Français*. L'arrêté de site classé abroge implicitement la partie du site inscrit concerné.

*Une région naturelle partagée entre plusieurs départements*

Le Vexin français est une ancienne province frontière entre la France et la Normandie. Cette région naturelle est répartie sur les départements du Val d'Oise, des Yvelines et de l'Oise. Le périmètre du site inscrit s'étale sur trente communes, au sud-ouest du département de l'Oise et ne constitue que la partie nord du Vexin Français. Il est limité à l'ouest par la vallée de l'Epte, au sud par la limite départementale et au nord et à l'est par les abords du pays de Thelle.

Le Vexin français est implanté sur un plateau calcaire couvert de limons, entaillés par de petits cours d'eau affluents de l'Epte ou de l'Oise. L'activité agricole a créé un paysage de grandes cultures aux paysages ouverts, découpés par de nombreuses vallées encaissées aux versants boisés et aux fonds humides. Ces paysages dégagés sont surmontés de buttes témoins boisées dont l'altitude varie de 100 à 140 m environ. Les buttes de Rosne, au nord constituent le point culminant du Vexin et de la région Île de France avec 217 mètres.

*Un bâti traditionnel largement préservé*

Le site est à dominante rurale, et à faible densité de population. Il offre une transition entre les territoires plus ruraux du pays de Thelle et du plateau picard au nord et les espaces sous influence urbaine au sud, avec la ville de Cergy-Pontoise dans le Val d'Oise.

L'habitat traditionnel est groupé au pied des buttes et sur les versants des vallées. La pierre de pays, un calcaire à dominante grise, lui confère une grande discrétion. Les murs de clôture en pierre participent à la continuité de cet habitat groupé. De nombreux châteaux et églises témoignent de la richesse du patrimoine historique de la région. Quelques grosses fermes sont isolées sur le plateau ouvert.







**30 COMMUNES :**  
 Boubiers, Boury-en-Vexin, Bouconvillers, Chambors, Chaumont-en-Vexin, Chavençon, Courcelles-les-Gisors, Délincourt, Fayles-Etangs, Fleury, Haudancourt-le-Haut-Clocher, Hénonville, Ivry-le-Temple, Lattainville, Lavillette, Liancourt-Saint-Pierre, Lierville, Loconville, Monneville, Montagny-en-Vexin, Montjavoult, Monts, Neuville-Bosc, Parnes, Reilly, Sérans, Tourly, Trie-Château, Trie-La-Ville, Vaudancourt.

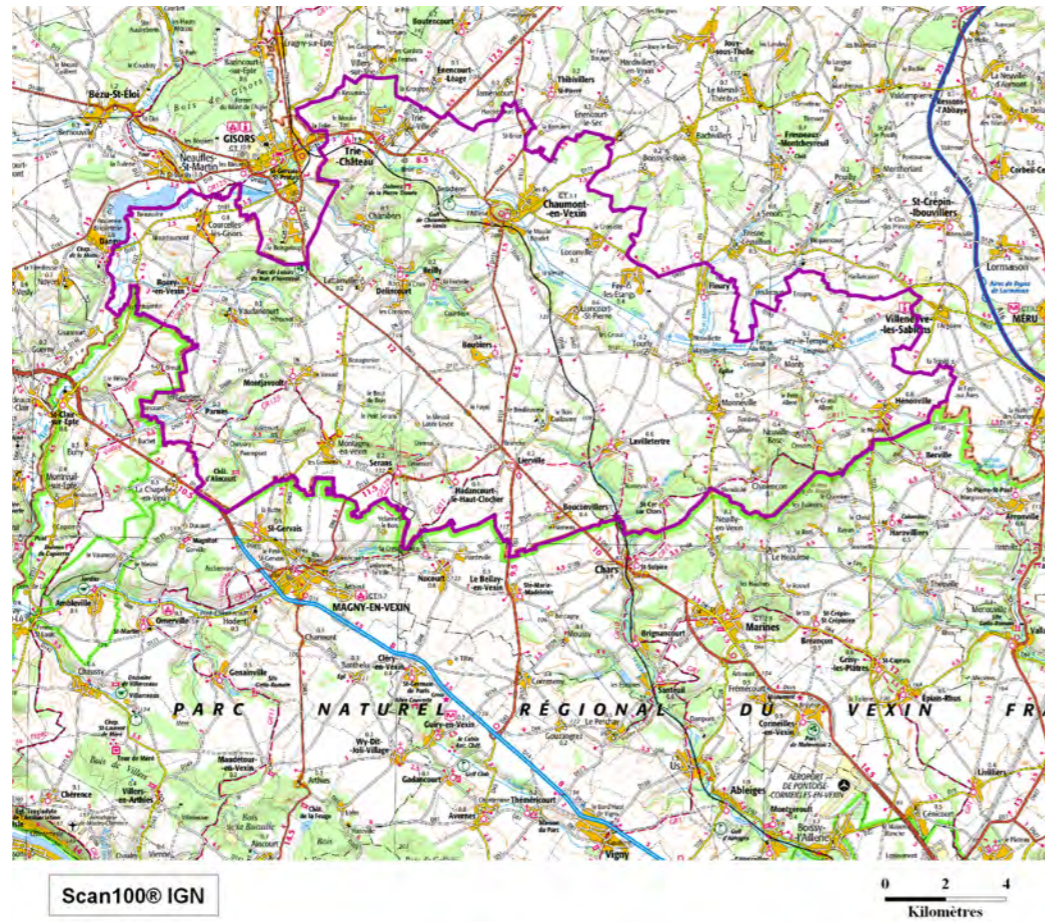
**FRÉQUENTATION DU SITE**  
 . public et privé

**AMÉNAGEMENT- ENTRETIEN**  
 . Pas de document de gestion

**SIGNALÉTIQUE :**  
 . Aucune

**MUTATIONS :**  
 . Etat du site : quelques atteintes  
 . Principales mutations : Pressions urbaines, équipements, infrastructures  
 Mutations secondaires : Pressions foncières, pressions agricoles et forestières

**ENJEUX :**  
 . Préserver le cadre bâti et intégrer les nouvelles constructions



L'agglomération la plus notable du périmètre se trouve en périphérie nord du plateau agricole. Chaumont-en-Vexin est encaissée dans la vallée humide de La Troësne et entourée de boisements sur de hauts plateaux. Elle marque le passage de la brique à la pierre grise, exprimant la transition entre les constructions minières du nord et celle de la capitale en pierre.

*Une forte pression urbaine*

Le paysage agricole, la structure des villages et la plupart des constructions datent pour l'essentiel de la fin du XVIII<sup>e</sup> et du début du XIX<sup>e</sup> siècle. Le Vexin français a été assez épargné par les grandes infrastructures du fait de son relatif éloignement des grands axes de communication. Cependant la proximité de l'agglomération parisienne, les accès facilités à Cergy-Pontoise, la construction de l'autoroute A16 engendrent une pression foncière croissante.

Le plateau ouvert offre des perspectives lointaines et les constructions sont visibles à plusieurs kilomètres. Les buttes boisées sont également particulièrement visibles. Les constructions récentes, isolées ou en lotissement dégradent progressivement un équilibre pluriséculaire, et font disparaître les espaces de transition autour des villages tels que les jardins et vergers. Réduire l'impact paysager des nouvelles constructions en préservant les perspectives remarquables vers les centres anciens des villages demeure un objectif important du site.

